



**ПРОЕКТ ИЗМЕНЕНИЙ
В ГЕНЕРАЛЬНЫЙ ПЛАН
МУНИЦИПАЛЬНОГО ОБРАЗОВАНИЯ
«СПАСКОЕ СЕЛЬСКОЕ ПОСЕЛЕНИЕ»
ТОМСКОГО РАЙОНА ТОМСКОЙ ОБЛАСТИ
МАТЕРИАЛЫ ПО ОБОСНОВАНИЮ**

**Томск
2020 г.**

ИНН 7017082300 КПП 701701001, индекс 634050, г. Томск, пр. Фрунзе, 10/1, оф. 2
Р/сч. 40702810806290002358 ПАО «Томскпромстройбанк» г. Томск БИК 046902728
К/сч. 30101810500000000728 телефон: (3822) 53-52-58



**ПРОЕКТ ИЗМЕНЕНИЙ
В ГЕНЕРАЛЬНЫЙ ПЛАН
МУНИЦИПАЛЬНОГО ОБРАЗОВАНИЯ
«СПАССКОЕ СЕЛЬСКОЕ ПОСЕЛЕНИЕ»
ТОМСКОГО РАЙОНА ТОМСКОЙ ОБЛАСТИ
МАТЕРИАЛЫ ПО ОБОСНОВАНИЮ**

Директор ООО «Геодезия»

/ И. В. Сабанцев /

Главный инженер

/ Т.А.Тырышкина /



Томск
2020 г.

ИНН 7017082300 КПП 701701001, индекс 634050, г. Томск, пр. Фрунзе, 10/1, оф. 2
Р/сч. 40702810806290002358 ПАО «Томскпромстройбанк» г. Томск БИК 046902728
К/сч. 301018105000000000728 телефон: (3822) 53-52-58

ОГЛАВЛЕНИЕ

1	ВВЕДЕНИЕ	4
2	ОБЩИЕ СВЕДЕНИЯ О ТЕРРИТОРИИ	4
3	ОБОСНОВАНИЕ И ПРЕДЛОЖЕНИЯ ПО ТЕРРИТОРИАЛЬНОМУ ПЛАНИРОВАНИЮ	6
5	СОДЕРЖАНИЕ ПРЕДЛОЖЕНИЙ ПО ТЕРРИТОРИАЛЬНОМУ ПЛАНИРОВАНИЮ	8
6	ОЦЕНКА ВОЗМОЖНОГО ВОЗДЕЙСТВИЯ НА ОКРУЖАЮЩУЮ СРЕДУ И ЧЕЛОВЕКА	9
7	ПРИЛОЖЕНИЯ:	10
	- Генеральный план МО «Спасское сельское поселение» Томского района Томской области. Карта границ населенных пунктов, входящих в состав поселения. Проект изменений в Генеральный план МО «Спасское сельское поселение» Материалы по обоснованию	
	- Генеральный план МО «Спасское сельское поселение» Томского района Томской области. Карта планируемого размещения объектов культурно-бытовой и социальной сферы местного значения. Карта функционального зонирования. Проект изменений в Генеральный план МО «Спасское сельское поселение» Материалы по обоснованию (Территория , требующая изменения функциональных зон)	
	- Проект изменений в Генеральный план МО «Спасское сельское поселение» Материалы по обоснованию. Карта планируемого размещения объектов культурно-бытовой и социальной сферы местного значения. Карта функционального зонирования. (Фрагмент)	

1. ВВЕДЕНИЕ

Генеральный план муниципального образования «Спасское сельское поселение» Томского района Томской области подготовлен ОАО «РосНИПИ Урбанистики» (г. Санкт-Петербург) и утвержден решением Совета Спасского сельского поселения от 30.12.2013 № 76 «Об утверждении Генерального плана и Правил землепользования и застройки Муниципального образования «Спасское сельское поселение». Генеральный план МО «Спасское сельское поселение» реализуется в границах, установленных Законом Томской области от 12.11.2004 № 241-ОЗ «О наделении статусом муниципального района, сельского поселения и установлении границ муниципальных образований на территории Томского района».

Настоящий проект изменений в Генеральный план муниципального образования «Спасское сельское поселение» Томского района Томской области (далее – Проект) подготовлен ООО «Геодезия» в части изменения функционального зонирования территории в границах населенного пункта Коларово с целью обеспечения оптимальных условий территориального проектирования микрорайона Заповедный, что дает дополнительные бонусы социально-экономического развития с. Коларово и Спасского сельского поселения в целом. Подготовка проекта изменений в Генеральный план Спасского сельского поселения осуществлена для улучшения жилищного потенциала Томской области, повышение эффективности транспортной инфраструктуры на основании договора с ООО «УК ТИСК» и согласования Администрации Спасского поселения.

В предлагаемом проекте Генерального плана учтены утвержденные ранее изменения в исходный Генеральный план и Правила землепользования и застройки на основании решений Совета Спасского сельского поселения №142 от 16.12.2015, №170 от 23.08.2016, №201 от 30.06.2017, №207 от 28.08.2017, №34 от 03.07.2018, №45 от 01.11.2018, №68 от 21.03.2019, №104 от 21.10.2019, №126 от 28.01.2020.

Проект выполнен в соответствии с положениями статей 23 и 24 Градостроительного кодекса Российской Федерации.

Проектные решения генерального плана Спасского сельского поселения выполнены на картографических материалах масштабов 1:25000 и 1:10 000.

На всю территорию Спасского сельского поселения схемы выведены в масштабе 1:25 000.

Работы выполнены в соответствии с действующим законодательством и требованиями нормативно-технических документов.

2. ОБЩИЕ СВЕДЕНИЯ О ТЕРРИТОРИИ

Муниципальное образование «Спасское сельское поселение» образовано Законом Томской области от 12.11.2004 № 241-ОЗ «О наделении статусом муниципального района, сельского поселения и установлении границ муниципальных образований на территории Томского района», административно

входит в состав Томского района Томской области, расположенного на юго-востоке Томской области.

Общая площадь территории поселения составляет 22,025 тыс. га (2,1% от площади района) численность населения – 2,8 тыс. чел. на 01.01.2013г. (4,1%).

Расположено поселение на юге Томского района, на правом берегу реки Томь.

Спасское сельское поселение граничит: на севере – с МО «Город Томск», на западе с Заречным и Калтайским сельскими поселениями Томского района, на юге – Кемеровской областью, на востоке – с Богашевским сельским поселением Томского района.

В МО «Спасское сельское поселение» входит 6 сельских населенных пунктов: с. Батурино, с. Вершинино, д. Казанка, с. Коларово, п. Синий Утес, с. Яр.

Административный центр поселения – село Батурино, расстояние до Томска 31 км. Фактически Администрация Спасского сельского поселения расположена в с. Вершинино.

Спасское сельское поселение обладает выгодным экономико-географическим положением благодаря своему расположению в непосредственной близости от областного центра – имеет общую границу, простирается вдоль русла р. Томь.

В границах Спасского сельского поселения имеются территории рекреационного назначения вдоль р. Томь, особо охраняемые природные территории и многочисленные объекты культурного наследия – памятники истории и культуры и памятники археологии.

В первую очередь территория поселения используется для постоянного и сезонного проживания населения, работающего в г.Томске. Поселение располагает людскими ресурсами для развития территории поселения.

Собственная базовая составляющая экономики Спасского сельского поселения – сельскохозяйственные предприятия, административные и социальные бюджетные организации, организации по санаторному обслуживанию населения, организации по организации спорта и отдыха, лесному хозяйству и деревообработке, организации по добыче песчано-гравийного сырья, малые предприятия и индивидуальные предприниматели в сфере торгово-закупочной деятельности, сельском хозяйстве, транспортной деятельности, производстве пищевых продуктов.

Одно из основных направлений развития территории Спасского сельского поселения – строительство индивидуального жилья для постоянного и сезонного проживания в рамках действия агломеративных процессов.

Основные направления формирования и развития системы социальной инфраструктуры в МО «Спасское сельское поселение» на перспективу определяются особенностями положения его в системе расселения. Непосредственная близость и достаточно удобная транспортная доступность до г.Томска позволяют прогнозировать что, как в настоящее время, так и в перспективе на расчетный срок, жители муниципального образования будут пользоваться объектами эпизодического спроса города Томска – уникальными учебными заведениями, учреждениями культуры, медицинскими услугами высокого класса. В

то же время для жителей города Спасское сельское поселение останется привлекательным с точки зрения рекреационного использования как для кратковременного отдыха (загородные прогулки), сезонного проживания (садово-дачные кооперативы), так и для отдыха и лечения в санаторно-оздоровительных учреждениях на территории поселения.

Вносимые в материалы генпланирования изменения позволят упорядочить расположение территориальных зон с целью улучшения жилищного потенциала Томской области.

3. ОБОСНОВАНИЕ И ПРЕДЛОЖЕНИЯ ПО ТЕРРИТОРИАЛЬНОМУ ПЛАНИРОВАНИЮ.

Необходимость по внесению изменений в генеральный план муниципального образования «Спасское сельское поселение» Томского района Томской области в части изменения функционального зонирования территории в границах населенного пункта Коларово возникла в связи с подготовкой проектной документации строительства мкр. Заповедный. Основная философия микрорайона: это не просто дом за городом – это семейное владение.

С. Коларово. С целью упорядочения фактического землепользования для проектируемых объектов и соответствия им градостроительных зон в Генеральном плане и Правилах землепользования и застройки Спасского сельского поселения, упущенных ранее при проектировании генерального плана и Правил землепользования и застройки необходимо произвести изменения в действующие документы генпланирования:



Рис.1

Проектируемый участок расположен в северо-восточной части с. Коларово

(Рис.1) на землях населенного пункта, участок является частной собственностью, разрешенное использование для комплексного освоения в целях жилищного строительства, в настоящее время готовится документация для начала строительства.

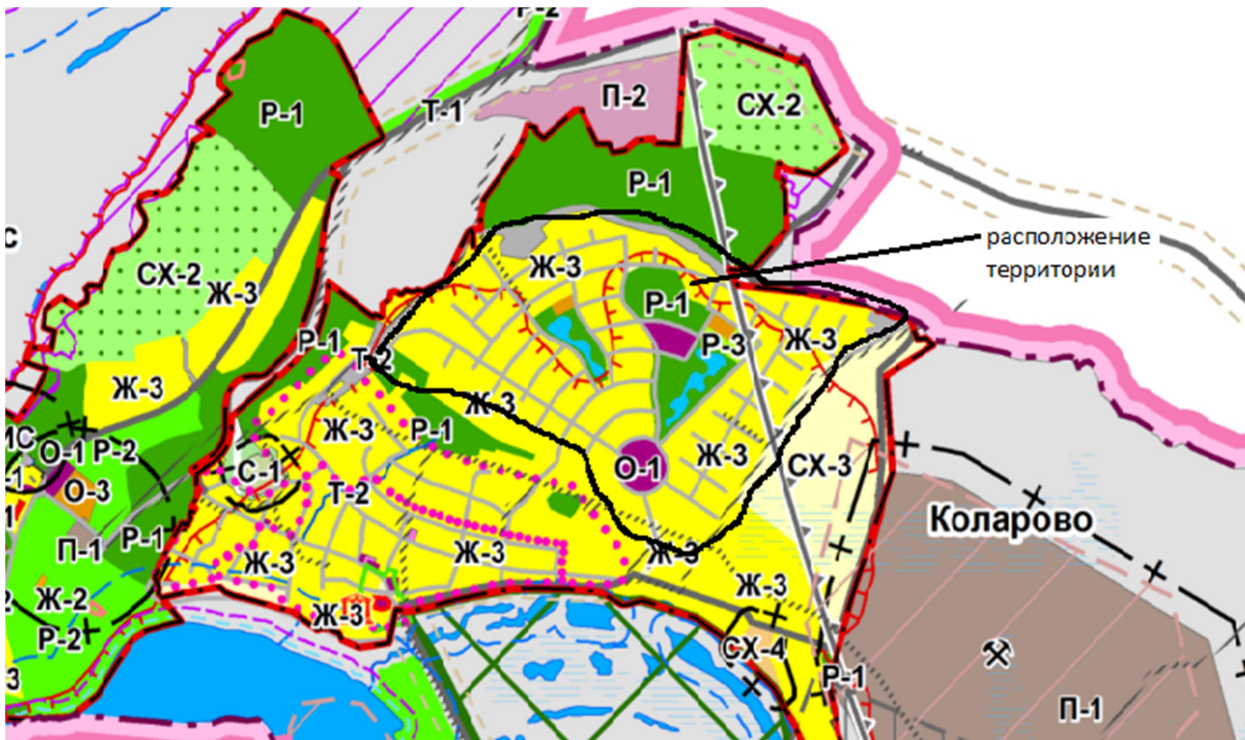


Рис.2

На действующей карте градостроительного зонирования (рис.2) в границах проектируемой территории расположены различные территориальные зоны: Ж-3 - Зона малоэтажной жилой застройки с земельными участками для ведения личного подсобного хозяйства, О-1 - Зона центра, Т-2- Зона сооружений и коммуникаций общественного и индивидуального транспорта, Р-1- Зона зеленых насаждений общего пользования, О-3- Зона размещения объектов образования. Однако границы зон не установлены и не соответствуют действительности. Фактически вся данная территория согласно основной концепции развития микрорайона Заповедный будет застроена в основном малоэтажными жилыми домами с полным централизованным благоустройством. Проектом планировки также предусмотрены места отдыха (скверы, парки, детские площадки, водоем), структура обеспечения коммунальными услугами, товарами и услугами первой необходимости. Все эти разрешенные виды использования земельных участков возможны при распространении на всю территорию градостроительной зоны Ж-3 - Зона малоэтажной жилой застройки с земельными участками для ведения личного подсобного хозяйства. Лишь в южной части территории планируется возведение двух многоэтажных многоквартирных домов, на территорию которых предлагается распространение градостроительной зоны Ж-2- Зона застройки малоэтажными многоквартирными жилыми домами. Проектируемые зоны распространены в соответствии с предполагаемым проектом

планировки строительства, в настоящее время требуют дальнейшего деления земельных участков с кадастровыми номерами 70:14:0300095:2620 и 70:14:0300095:3752 для приведения проектных и фактических территорий в полное соответствие.

В связи с проводимыми работами по уточнению и детализации проекта планировки микрорайона уточнены также места расположения объектов социальной инфраструктуры, обозначаемые на карте планируемого размещения объектов культурно-бытовой и социальной сферы местного значения - карте функционального зонирования поселения.

Предлагается, также, упорядочить границы прилегающих градостроительных зон в соответствии с фактическим расположением на местности, в частности распространить на земельный участок с кадастровым номером 70:14:0000000:3025, образованным для размещения автомобильных дорог и их конструктивных элементов, градостроительную зону Т-2- Зона сооружений и коммуникаций общественного и индивидуального транспорта.

Предлагается: Внести изменения в Генеральный план и Карту градостроительного зонирования территории муниципального образования «Спасское сельское поселение», с. Коларово, распространив на территорию расположения микрорайона Заповедный территориальную зону Ж-3 - Зона малоэтажной жилой застройки с земельными участками для ведения личного подсобного хозяйства. В южной части территории, где планируется возведение двух многоэтажных многоквартирных домов, распространить градостроительную зону Ж-2 - Зона застройки малоэтажными многоквартирными жилыми домами. Упорядочить границы прилегающих градостроительных зон в соответствии с фактическим расположением на местности.

4. СОДЕРЖАНИЕ ПРЕДЛОЖЕНИЙ ПО ТЕРРИТОРИАЛЬНОМУ ПЛАНИРОВАНИЮ

В целях обеспечения устойчивого развития территории улучшения жилищного потенциала как поселения, так и Томской области, развития инженерной, транспортной и социальной инфраструктур населенного пункта с. Коларово Спасского сельского поселения предлагается внести следующие изменения:

1. Внести изменения в графические материалы:
 - «Карта границ населенных пунктов, входящих в состав поселения»;
 - «Карта планируемого размещения объектов культурно-бытовой и социальной сферы местного значения. Карта функционального зонирования поселения»;
 - «Карта градостроительного зонирования. Карта с особыми условиями использования территории».

Изменить и упорядочить градостроительное зонирование территории в границах населенного пункта Коларово.

2. В текстовую часть Положения о территориальном планировании

Генерального плана муниципального образования «Спасское сельское поселение» изменений не предлагается, в связи с тем, что перспективные показатели проектируемого микрорайона вошли в общие показатели перспективного развития Поселения в первоначально утвержденных материалах генерального плана. В настоящее время текстовая часть Положения о территориальном планировании соответствует представленным проектом решениям. В случае возникновения необходимости, изменения будут проведены дополнительно.

3. В текстовую часть Правил землепользования и застройки Муниципального образования «Спасское сельское поселение» изменений не предлагается. В настоящее время текстовая часть Правил землепользования и застройки соответствует представленным проектом решениям. В случае возникновения необходимости, изменения будут проведены дополнительно.

Проектные решения по внесению изменений в Генеральный план муниципального образования «Спасское сельское поселение» в части функционального зонирования территории, не затрагивают вопросы, подлежащие согласованию в соответствии с требованиями статьи 25 Градостроительного кодекса Российской Федерации.

6. ОЦЕНКА ВОЗМОЖНОГО ВОЗДЕЙСТВИЯ НА ОКРУЖАЮЩУЮ СРЕДУ И ЧЕЛОВЕКА

Проектные частичные изменения прохождения границ населенных пунктов и функционального зонирования территории Спасского сельского поселения (при соблюдении нормативных требований при дальнейшей планировке и застройке территории) не приведут к превышению допустимого уровня воздействия на окружающую среду, в том числе на воздушную атмосферу, на почвы, на водный фонд, на особо охраняемые объекты и территории, на лесной фонд.

Графические материалы прилагаются.

Директор ООО «Геодезия»

Ответственный исполнитель,
Кадастровый инженер



[Handwritten signature]

И.В. Сабанцев

Т.А. Тырышкина

НЕ СЕКРЕТНО

ГЕНЕРАЛЬНЫЙ ПЛАН МО "СПАССКОЕ СЕЛЬСКОЕ ПОСЕЛЕНИЕ" Томского района Томской области

Карта границ населенных пунктов, входящих в состав поселения

УСЛОВНЫЕ ОБОЗНАЧЕНИЯ:

ГРАНИЦЫ:

- Томской области
- Спасского сельского поселения
- населенных пунктов

НАСЕЛЕННЫЕ ПУНКТЫ ПО АДМИНИСТРАТИВНОМУ СТАТУСУ:

Батурино — административный центр сельского поселения

Коларово — прочие сельские населенные пункты

ГРАНИЦЫ ЗЕМЕЛЬ ПО КАТЕГОРИЯМ:

- земли населенных пунктов
- земли сельскохозяйственного назначения
- земли промышленности, энергетики, транспорта, связи и иного специального назначения
- земли лесного фонда
- земли запаса
- земли особо охраняемых территорий и объектов

ОБЪЕКТЫ ТРАНСПОРТНОЙ ИНФРАСТРУКТУРЫ:

АВТОМОБИЛЬНЫЙ ТРАНСПОРТ:

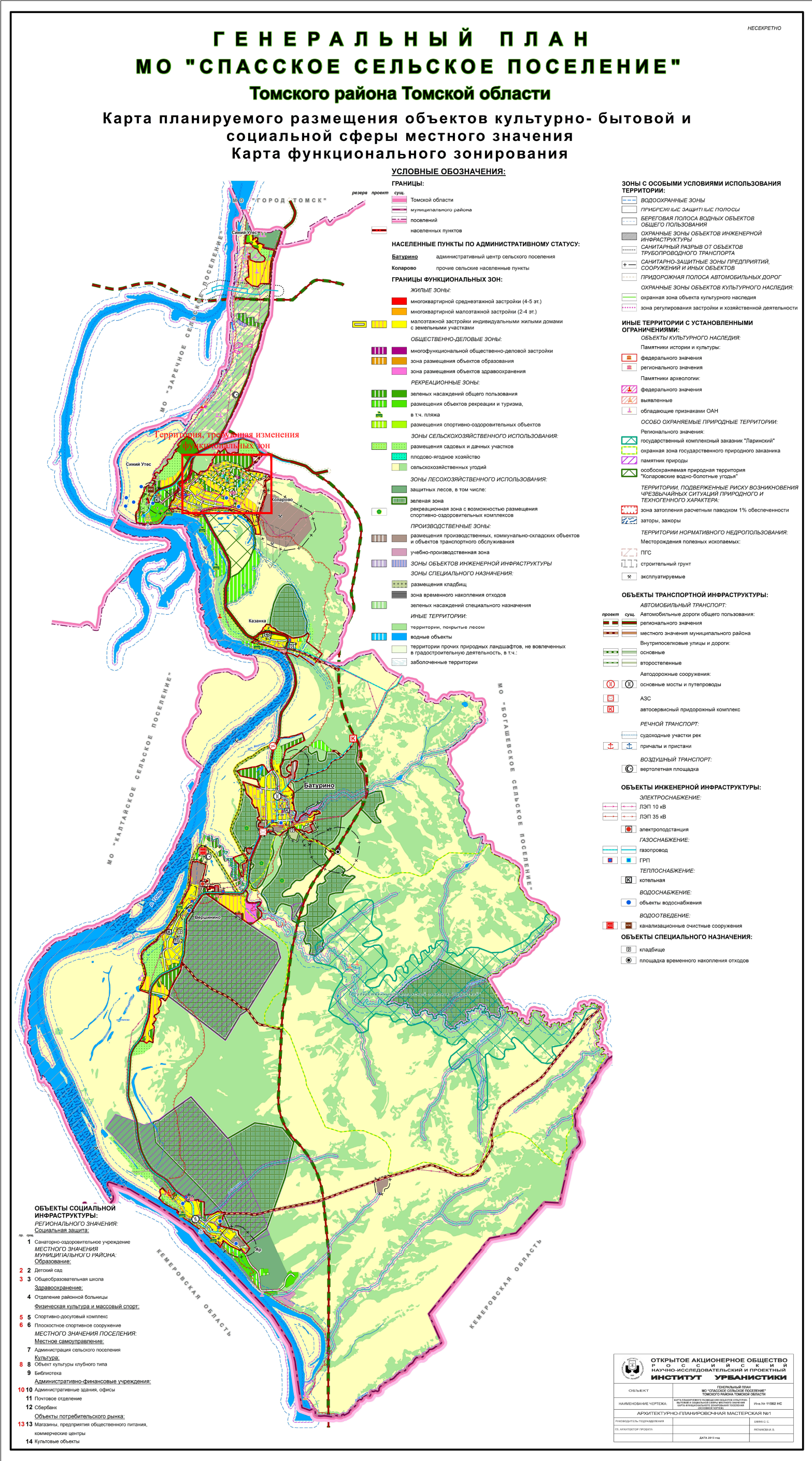
Автомобильные дороги общего пользования:

- Регионального или межмуниципального значения
- Местного значения муниципального района

**ОТКРЫТОЕ АКЦИОНЕРНОЕ ОБЩЕСТВО
Р.О.С.С.И.И.
НАУЧНО-ИССЛЕДОВАТЕЛЬСКИЙ И ПРОЕКТНЫЙ
ИНСТИТУТ УРБАНИСТИКИ**

ОБЪЕКТ	ГЕНЕРАЛЬНЫЙ ПЛАН МО "СПАССКОЕ СЕЛЬСКОЕ ПОСЕЛЕНИЕ" ТОМСКОГО РАЙОНА ТОМСКОЙ ОБЛАСТИ	
НАИМЕНОВАНИЕ ЧЕРТЕЖА	КАРТА ГРАНИЦ НАСЕЛЕННЫХ ПУНКТОВ ВХОДЯЩИХ В СОСТАВ ПОСЕЛЕНИЯ	ИП-6.34.11.003.100
АРХИТЕКТУРНО-ПЛАНИРОВОЧНАЯ МАСТЕРСКАЯ №1		
РАЗРАБОТКА ПОДРАЗДЕЛЕНИЯ	КАРТА	С.С.С.С.С.
ОБЪЕКТ ПРОЕКТА	КАРТА	ИП-6.34.11.003.100
ДАТА 2013 г.		

ПРОЕКТ ИЗМЕНЕНИЙ В ГЕНЕРАЛЬНЫЙ ПЛАН МО "СПАССКОЕ СЕЛЬСКОЕ ПОСЕЛЕНИЕ"
МАТЕРИАЛЫ ПО ОБОСНОВАНИЮ

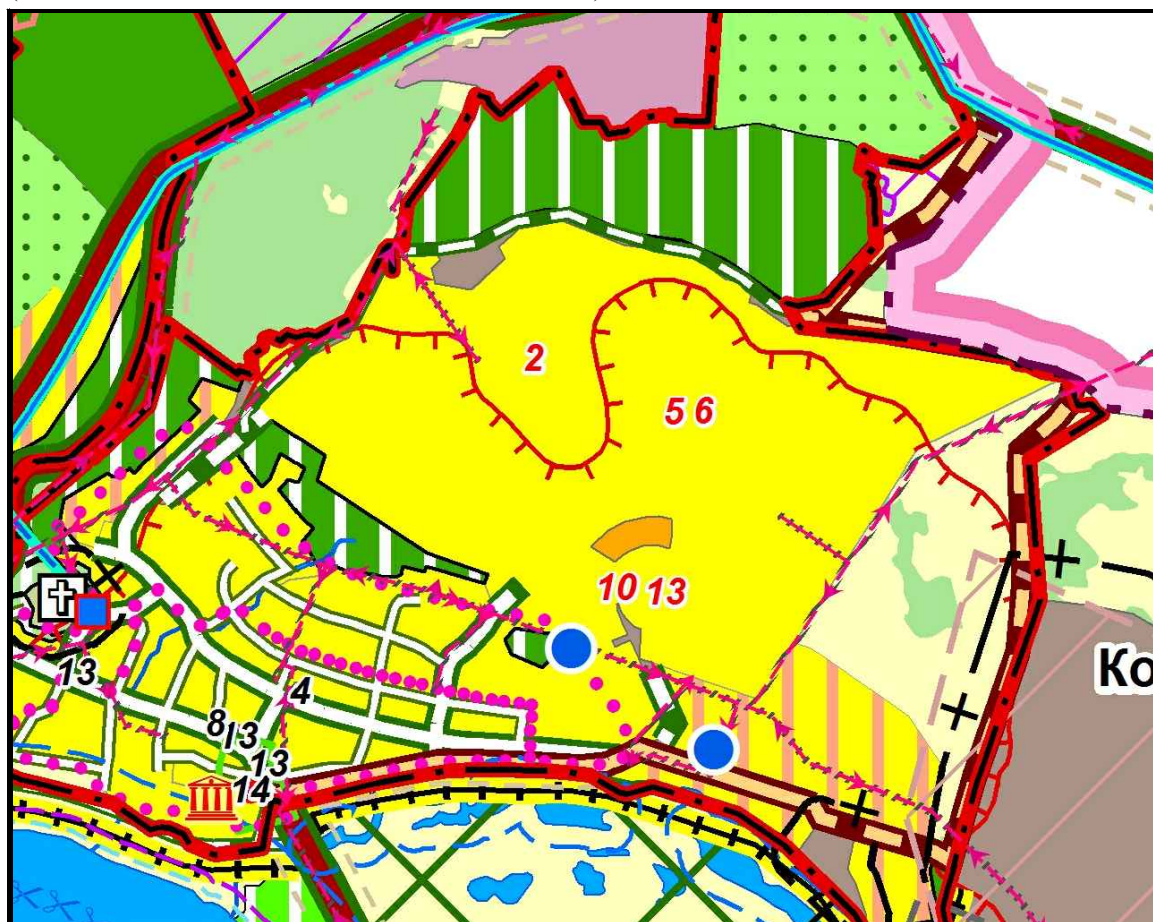


ПРОЕКТ ИЗМЕНЕНИЙ В ГЕНЕРАЛЬНЫЙ ПЛАН МО "СПАССКОЕ СЕЛЬСКОЕ ПОСЕЛЕНИЕ"
МАТЕРИАЛЫ ПО ОБОСНОВАНИЮ

КАРТА ПЛАНИРУЕМОГО РАЗМЕЩЕНИЯ ОБЪЕКТОВ КУЛЬТУРНО-БЫТОВОЙ И СОЦИАЛЬНОЙ
СФЕРЫ МЕСТНОГО ЗНАЧЕНИЯ. КАРТА ФУНКЦИОНАЛЬНОГО ЗОНИРОВАНИЯ.
(ФРАГМЕНТ УТВЕРЖДЕННОГО ГЕНЕРАЛЬНОГО ПЛАНА)



КАРТА ПЛАНИРУЕМОГО РАЗМЕЩЕНИЯ ОБЪЕКТОВ КУЛЬТУРНО-БЫТОВОЙ И СОЦИАЛЬНОЙ
СФЕРЫ МЕСТНОГО ЗНАЧЕНИЯ. КАРТА ФУНКЦИОНАЛЬНОГО ЗОНИРОВАНИЯ.
(ФРАГМЕНТ ИЗМЕНЕНИЙ В ГЕНЕРАЛЬНЫЙ ПЛАН)



УСЛОВНЫЕ ОБОЗНАЧЕНИЯ:

ГРАНИЦЫ:

- проект суц.
- Томской области
 - муниципального района
 - поселений
 - населенных пунктов

НАСЕЛЕННЫЕ ПУНКТЫ ПО АДМИНИСТРАТИВНОМУ СТАТУСУ:

- Батурино административный центр сельского поселения
Коларово прочие сельские населенные пункты

ГРАНИЦЫ ФУНКЦИОНАЛЬНЫХ ЗОН:

- ЖИЛЫЕ ЗОНЫ:
- многоквартирной среднетажной застройки (4-5 эт.)
 - многоквартирной малотажной застройки (2-4 эт.)
 - малотажной застройки индивидуальными жилыми домами с земельными участками
- ОБЩЕСТВЕННО-ДЕЛОВЫЕ ЗОНЫ:
- многофункциональной общественно-деловой застройки
 - зона размещения объектов образования
 - зона размещения объектов здравоохранения
- РЕКРЕАЦИОННЫЕ ЗОНЫ:
- зеленых насаждений общего пользования
 - размещения объектов рекреации и туризма, в т.ч. пляжа
 - размещения спортивно-оздоровительных объектов
- ЗОНЫ СЕЛЬСКОХОЗЯЙСТВЕННОГО ИСПОЛЬЗОВАНИЯ:
- размещения садовых и дачных участков
 - плодово-ягодное хозяйство
 - сельскохозяйственных угодий
- ЗОНЫ ЛЕСОХОЗЯЙСТВЕННОГО ИСПОЛЬЗОВАНИЯ:
- защитных лесов, в том числе:
 - зеленая зона
 - рекреационная зона с возможностью размещения спортивно-оздоровительных комплексов
- ПРОИЗВОДСТВЕННЫЕ ЗОНЫ:
- размещения производственных, коммунально-складских объектов и объектов транспортного обслуживания
 - учебно-производственная зона
- ЗОНЫ ОБЪЕКТОВ ИНЖЕНЕРНОЙ ИНФРАСТРУКТУРЫ
- ЗОНЫ СПЕЦИАЛЬНОГО НАЗНАЧЕНИЯ:
- размещения кладбищ
 - зона временного накопления отходов
 - зеленых насаждений специального назначения
- ИНЫЕ ТЕРРИТОРИИ:
- территории, покрытые лесом
 - водные объекты
 - территории прочих природных ландшафтов, не вовлеченных в градостроительную деятельность, в т.ч.:
 - заболоченные территории

ЗОНЫ С ОСОБЫМИ УСЛОВИЯМИ ИСПОЛЬЗОВАНИЯ ТЕРРИТОРИИ:

- ВОДООХРАННЫЕ ЗОНЫ
- ПРИБРЕЖНЫЕ ЗАЩИТНЫЕ ПОЛОСЫ
- БЕРЕГОВАЯ ПОЛОСА ВОДНЫХ ОБЪЕКТОВ ОБЩЕГО ПОЛЬЗОВАНИЯ
- ОХРАННЫЕ ЗОНЫ ОБЪЕКТОВ ИНЖЕНЕРНОЙ ИНФРАСТРУКТУРЫ
- САНИТАРНЫЙ РАЗРЫВ ОТ ОБЪЕКТОВ ТРУБОПРОВОДНОГО ТРАНСПОРТА
- САНИТАРНО-ЗАЩИТНЫЕ ЗОНЫ ПРЕДПРИЯТИЙ, СООРУЖЕНИЙ И ИНЫХ ОБЪЕКТОВ
- ПРИДОРОЖНАЯ ПОЛОСА АВТОМОБИЛЬНЫХ ДОРОГ
- ОХРАННЫЕ ЗОНЫ ОБЪЕКТОВ КУЛЬТУРНОГО НАСЛЕДИЯ:
- охранная зона объекта культурного наследия
- зона регулирования застройки и хозяйственной деятельности

ИНЫЕ ТЕРРИТОРИИ С УСТАНОВЛЕННЫМИ ОГРАНИЧЕНИЯМИ:

- ОБЪЕКТЫ КУЛЬТУРНОГО НАСЛЕДИЯ:
- Памятники истории и культуры:
- федерального значения
 - регионального значения
- Памятники археологии:
- федерального значения
 - выявленные
 - обладающие признаками ОАН
- ОСОБО ОХРАНЯЕМЫЕ ПРИРОДНЫЕ ТЕРРИТОРИИ:
- Регионального значения:
- государственный комплексный заказник "Ларинский"
 - охранная зона государственного природного заказника
 - памятник природы
 - особоохраняемая природная территория "Коларовские водно-болотные угодья"
- ТЕРРИТОРИИ, ПОДВЕРЖЕННЫЕ РИСКУ ВОЗНИКНОВЕНИЯ ЧРЕЗВЫЧАЙНЫХ СИТУАЦИЙ ПРИРОДНОГО И ТЕХНОГЕННОГО ХАРАКТЕРА:
- зона затопления расчетным паводком 1% обеспеченности
 - затопы, заборы
- ТЕРРИТОРИИ НОРМАТИВНОГО НЕДРОПОЛЬЗОВАНИЯ:
- Месторождения полезных ископаемых:
- ПГС
 - строительный грунт
 - эксплуатируемые

ОБЪЕКТЫ ТРАНСПОРТНОЙ ИНФРАСТРУКТУРЫ:

- АВТОМОБИЛЬНЫЙ ТРАНСПОРТ:
- проект суц.
- Автомобильные дороги общего пользования:
 - регионального значения
 - местного значения муниципального района
 - Внутрипоселковые улицы и дороги:
 - основные
 - второстепенные
- Автомобильные сооружения:
- основные мосты и путепроводы
 - АЗС
 - автосервисный придорожный комплекс
- РЕЧНОЙ ТРАНСПОРТ:
- судоходные участки рек
 - причалы и пристани
- ВОЗДУШНЫЙ ТРАНСПОРТ:
- вертолетная площадка

ОБЪЕКТЫ ИНЖЕНЕРНОЙ ИНФРАСТРУКТУРЫ:

- ЭЛЕКТРОСНАБЖЕНИЕ:
- ЛЭП 10 кВ
 - ЛЭП 35 кВ
 - электростанция
- ГАЗОСНАБЖЕНИЕ:
- газопровод
 - ГРП
- ТЕПЛОСНАБЖЕНИЕ:
- котельная
- ВОДОСНАБЖЕНИЕ:
- объекты водоснабжения
- ВОДООТВЕДЕНИЕ:
- канализационные очистные сооружения
- ОБЪЕКТЫ СПЕЦИАЛЬНОГО НАЗНАЧЕНИЯ:
- кладбище
 - площадка временного накопления отходов

ОБЪЕКТЫ СОЦИАЛЬНОЙ ИНФРАСТРУКТУРЫ:

- РЕГИОНАЛЬНОГО ЗНАЧЕНИЯ:
- Социальная защита:
- пр. суц.
- Санаторно-оздоровительное учреждение
 - Детский сад
 - Общеобразовательная школа
 - Здравоохранение:
 - Отделение районной больницы
 - Физическая культура и массовый спорт:
 - Спортивно-досуговый комплекс
 - Плоскостное спортивное сооружение
 - МЕСТНОГО ЗНАЧЕНИЯ ПОСЕЛЕНИЯ:
 - Местное самоуправление:
 - Администрация сельского поселения
 - Культура:
 - Объект культуры клубного типа
 - Библиотека
 - Административно-финансовые учреждения:
 - Административные здания, офисы
 - Почтовое отделение
 - Сбербанк
 - Объекты потребительского рынка:
 - Магазины, предприятия общественного питания, коммерческие центры
 - Культовые объекты