

**МУНИЦИПАЛЬНОЕ ОБРАЗОВАНИЕ
«СПАССКОЕ СЕЛЬСКОЕ ПОСЕЛЕНИЕ»
АДМИНИСТРАЦИЯ СПАССКОГО СЕЛЬСКОГО ПОСЕЛЕНИЯ**

ПОСТАНОВЛЕНИЕ

15 мая 2020 г.

№ 99

О внесении изменений в постановление Администрации Спасского сельского поселения от 01.02.2019 № 29 «Об утверждении административного регламента предоставления муниципальной услуги «Предоставление разрешения на условно разрешенный вид использования земельного участка или объекта капитального строительства»

На основании протеста прокуратуры Томского района от 28.02.2020 № 03/5-2020, в целях приведения нормативного правового акта в соответствие с законодательством

ПОСТАНОВЛЯЮ:

1. Внести в постановление Администрации Спасского сельского поселения от 01.02.2019 № 29 «Об утверждении административного регламента предоставления муниципальной услуги «Предоставление разрешения на условно разрешенный вид использования земельного участка или объекта капитального строительства» (далее – постановление) следующие изменения:

1) В Административном регламенте предоставления муниципальной услуги «Предоставление разрешения на условно разрешенный вид использования земельного участка или объекта капитального строительства», утвержденном постановлением (далее – Административный регламент):

а) пункт 2 изложить в следующей редакции:

«2. Получатели муниципальной услуги - юридические и физические лица (их уполномоченные представители), имеющие намерение использовать земельный участок и (или) объект капитального строительства в соответствии с условно разрешёнными видами использования, установленными в градостроительных регламентах. Заявление о предоставлении разрешения на условно разрешенный вид использования может быть направлено в форме электронного документа, подписанного электронной подписью в соответствии с требованиями Федерального закона от 06.04.2011 № 63-ФЗ «Об электронной подписи»»;

б) пункт 10.2 изложить в следующей редакции:

«10.2. К заявлению о предоставлении разрешения на условно разрешенный вид использования объекта капитального строительства прилагаются следующие документы:

1) документ, удостоверяющий личность – для физического лица;

2) свидетельство о государственной регистрации, о постановке на налоговый учет – для юридического лица;

3) правоустанавливающие документы на объект капитального строительства и земельный участок (если права на указанные объекты не зарегистрированы в Едином государственном реестре недвижимости).

Дополнительно заявитель имеет право предоставить эскизный проект, отражающий намерения в случае получения разрешения на условно разрешенный вид использования;

правоустанавливающие документы на объект капитального строительства; правоустанавливающие документы на земельный участок; технический паспорт БТИ объекта капитального строительства; исполнительно-топографическую съемку объекта капитального строительства М 1:500, сроком исполнения не более двух лет.»;

в) пункт 10.3 изложить в следующей редакции:

«10.3. К заявлению о предоставлении разрешения на условно разрешенный вид использования земельного участка прилагаются следующие документы:

1) документ, удостоверяющий личность – для физического лица;

2) свидетельство о государственной регистрации, о постановке на налоговый учет – для юридического лица;

3) правоустанавливающие документы на объект капитального строительства и земельный участок (если права на указанные объекты не зарегистрированы в Едином государственном реестре недвижимости).

Дополнительно заявитель имеет право предоставить эскизный проект, отражающий намерения в случае получения разрешения на условно разрешенный вид использования; правоустанавливающие документы на земельный участок; разрешительные документы на земельный участок (акт выбора земельного участка, схема расположения земельного участка на кадастровом плане или кадастровой карте территории); кадастровый паспорт земельного участка; исполнительно-топографическую съемку земельного участка с нанесением подземных, наземных и надземных коммуникаций, М 1:500, сроком исполнения не более двух лет.»;

г) пункт 11 изложить в следующей редакции:

«11. Основаниями для отказа в приеме документов, необходимых для предоставления муниципальной услуги, являются:

1) наличие в заявлении и прилагаемых к заявлению документах неоговоренных исправлений, серьезных повреждений, не позволяющих однозначно истолковать их содержание, подчисток, либо приписок, а также зачеркнутых слов;

2) исполнение заявления и прилагаемых к нему документов карандашом.»;

д) пункт 12 изложить в следующей редакции:

«12. Основаниями для отказа в предоставлении муниципальной услуги являются:

1) отсутствие документов, предусмотренных п. 10.2. и 10.3 регламента представление которых заявителем является обязательным;

2) несоответствия запрашиваемого вида использования земельного участка, объекта капитального строительства градостроительным регламентам;

3) отсутствие у заявителя прав на земельный участок, в отношении которого запрашивается разрешение на условно разрешенный вид использования;

4) отсутствие у заявителя прав на объект капитального строительства, в отношении которого запрашивается разрешение на условно разрешенный вид использования;

5) поступление в орган местного самоуправления уведомления о выявлении самовольной постройки на земельном участке, в отношении которого испрашивается условно разрешенный вид использования (на котором расположен объект капитального строительства, в отношении которого запрашивается разрешение на условно разрешенный вид использования).»;

е) в подпункте 2) пункта 18, пунктах 21-22 слова «публичные слушания» заменить словами «общественные обсуждения или публичные слушания» в соответствующем падеже;

ж) подпункт 2) пункта 21 изложить в следующей редакции:

«2) Специалист Администрации обеспечивает опубликование постановления о проведении публичных слушаний, размещает информацию о проведении публичных слушаний в общедоступных местах с указанием даты и времени проведения публичных слушаний. Порядок организации и проведения публичных слушаний определяется Уставом Спасского сельского поселения и положением «О порядке организации и проведения публичных слушаний в муниципальном образовании «Спасское сельское поселение», утвержденным Решением Совета Спасского сельского поселения от 04.10.2013г. № 63.

Специалист Администрации направляет сообщения о проведении общественных обсуждений или публичных слушаний по проекту решения о предоставлении разрешения на условно разрешенный вид использования правообладателям земельных участков, имеющих общие границы с земельным участком, применительно к которому запрашивается данное разрешение, правообладателям объектов капитального строительства, расположенных на земельных участках, имеющих общие границы с земельным участком, применительно к которому запрашивается данное разрешение, и правообладателям помещений, являющихся частью объекта капитального строительства, применительно к которому запрашивается данное разрешение. Указанные сообщения направляются не позднее чем через семь рабочих дней со дня поступления заявления заинтересованного лица о предоставлении разрешения на условно разрешенный вид использования.

В случае, если условно разрешенный вид использования земельного участка или объекта капитального строительства может оказать негативное воздействие на окружающую среду, общественные обсуждения или публичные слушания проводятся с участием правообладателей земельных участков и объектов капитального строительства, подверженных риску такого негативного воздействия.

Расходы, связанные с организацией и проведением общественных обсуждений или публичных слушаний по проекту решения о предоставлении разрешения на условно разрешенный вид использования, несет заявитель.»;

2) Приложения к Административному регламенту изложить в новой редакции согласно приложению к настоящему постановлению.

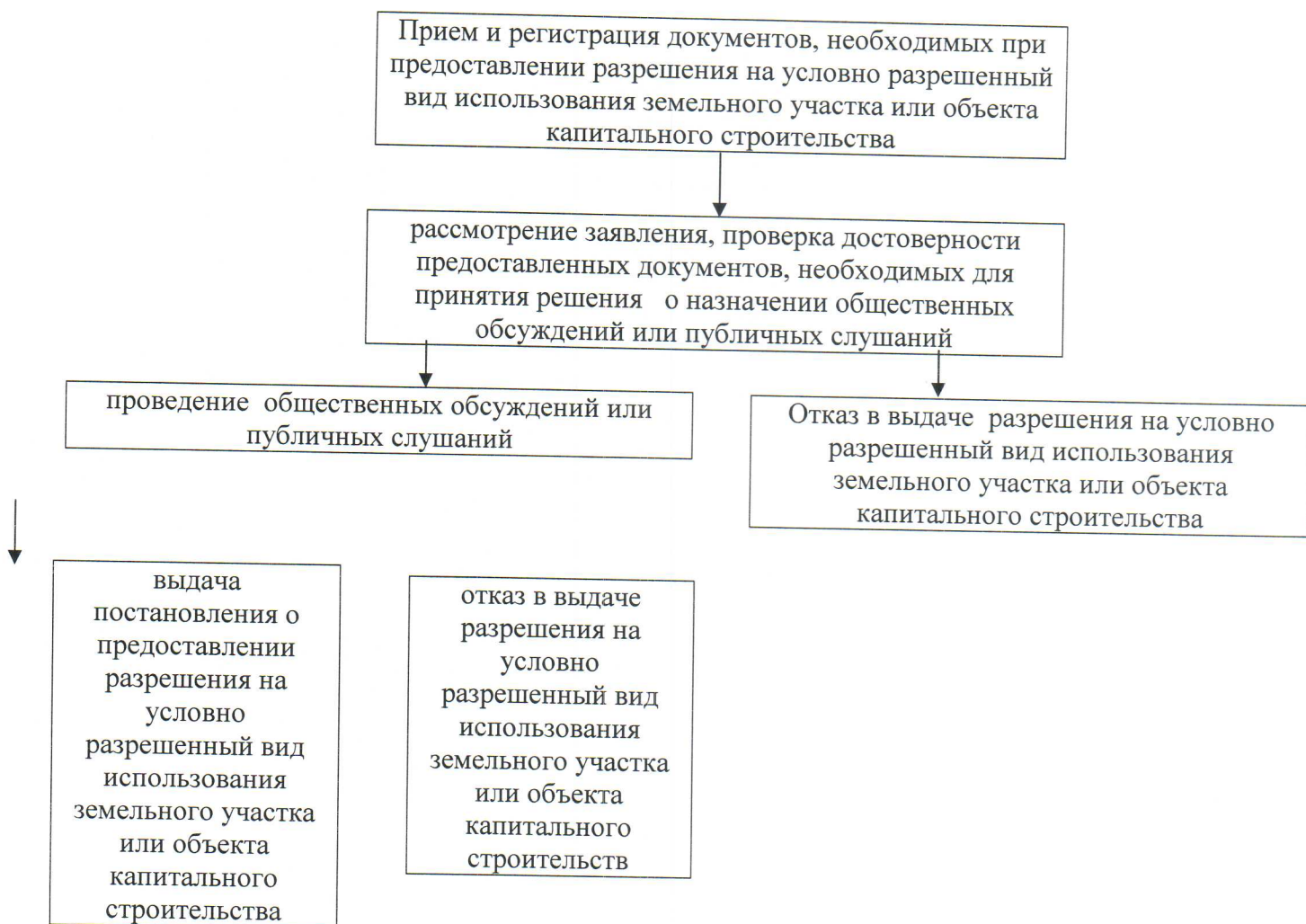
2. Опубликовать настоящее постановление в Информационном бюллетене Спасского сельского поселения, разместить на официальном сайте муниципального образования «Спасское сельское поселение» в сети Интернет - www:spasskoe.tomsk.ru.

Глава поселения
(Глава Администрации)



Е.Ю.Пшеленский

Блок-схема
последовательности действий при предоставлении разрешений на условно разрешенный вид
использования земельных участков или объекта капитального строительства



В Администрацию Спасского
сельского поселения

Заявитель _____
(для юридического лица - полное наименование и место нахождения,
контактный телефон представителя, факс; для физического лица -
ФИО, почтовый адрес, телефон, факс)

ЗАЯВЛЕНИЕ

В соответствии с Градостроительным кодексом РФ, прошу вынести на общественные обсуждения или публичные слушания вопрос о предоставлении разрешения на условно разрешенный вид использования земельного участка (объекта капитального строительства) по адресу:

_____ площадью _____, кадастровый
номер _____
расположенного в территориальной зоне _____ с разрешенным видом использования
_____ по _____ правоустанавливающим документам

При этом сообщаю:

1. Правоустанавливающие документы на земельный участок (объект капитального строительства):

2. Предпроектная и проектная документация (при наличии эскизный, рабочий проект)

3. Сведения о правообладателях земельных участков, имеющих общие границы с земельным участком, применительно к которому запрашивается разрешение, правообладателях объектов капитального строительства, расположенных на земельных участках, имеющих общие границы с земельным участком, применительно к которому запрашивается данное разрешение

(с указанием для физических лиц- ФИО (последнее – при наличии), адреса места проживания, регистрации, контактного

телефона, правоустанавливающих документов на земельный участок; для юридических лиц-

полное наименование, местонахождение, № телефона, факса, правоустанавливающие

документы на земельный участок)

Подпись _____ (_____). _____ 20__ г.
